

# ***Kolke*** **Audio**



## **Parlante KPB-510**

Manual de usuario

**IMPORTANTE:**

- Las imágenes son meramente ilustrativas y pueden variar con respecto al producto real.
- Este manual está diseñado a modo referencial. Debido a las continuas mejoras, las características y el diseño están sujetos a cambios sin previo aviso.

Estimado cliente,

Gracias por adquirir nuestro parlante Kolke.

Sírvase leer este manual de instrucciones detenidamente antes de realizar las conexiones y utilizar el producto. Guárdelo en un lugar seguro para usos futuros.

## **Instrucciones de seguridad**

1. Lea atentamente estas instrucciones antes de encender este parlante.
  2. Utilice únicamente el transformador eléctrico que viene con el producto. El uso de una fuente de alimentación no especificada invalidará la garantía y puede dañar el producto de forma reversible. Desenchufe su parlante de la fuente eléctrica en caso de tormentas eléctricas. Siempre verifique que el parlante se haya apagado antes de desenchufar el enchufe de la pared.
  3. Para evitar daños acústicos, no escuche a un volumen muy alto durante períodos prolongados.
- Mantenga siempre el volumen a niveles moderados.

## **Características**

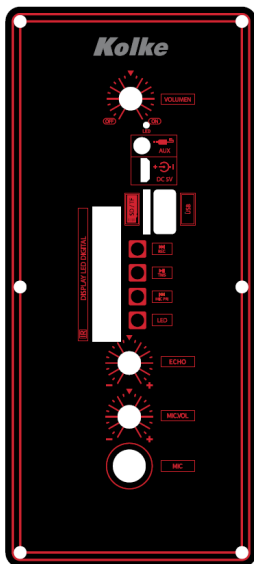
- Alcance inalámbrico Bluetooth 10 m.
- Indicaciones de voz que anuncian funciones.
- Parlante de fiesta de 6,5" + 8".
- Pantalla LED digital.
- Radio FM.
- Micrófono con cable.




- Entrada auxiliar de 3,5 mm.
- Puerto USB: admite formato MP3.
- Tarjeta TF.
- Batería recargable incorporada.

Incluye:

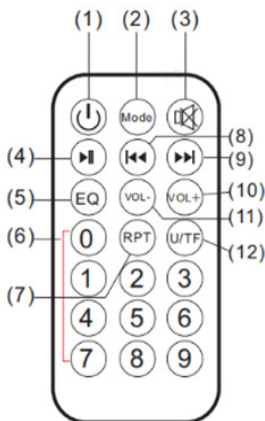
- . Manual de usuario
- . Cargador de pared con cable de carga
- . Control remoto.
- . Micrófono con cable

## Panel de control



1. VOLUMEN: Este control ajusta el volumen principal del dispositivo; Interruptor de encendido / apagado.
2. AUX: Entrada auxiliar.
3. DC 5V: Toma para conectar la fuente de alimentación.
4. SD/TF: reproducción de la tarjeta SD.
5. USB: reproducción USB
6. : Presione brevemente para ir a la siguiente canción. Mantenga pulsado para grabar cuando conecte el micrófono.
7. : Pulsación breve para reproducir / pausar; mantenga presionado para conectar TWS.
8. : Presione brevemente para ir a la canción anterior. Mantenga presionado para priorizar el micrófono cuando esté conectado (Karaoke).
9. ECHO: Botón de volumen ECHO.
10. MIC. VOL: Botón de volumen del micrófono.
11. MIC: Entrada de micrófono.
12. Pantalla LED: Indica los diferentes modos.

## Control remoto



1. Interruptor de encendido / apagado.
2. MODO: para cambiar entre los modos.
3. MUTE: para silenciar.
4. Reproducir / Pausar.
5. EQ: para configurar las variantes del ecualizador.
6. 0-9: para seleccionar una canción directamente.
7. RPT: para repetir la canción.
8. Para seleccionar la canción anterior en los modos USB / TF / BT.
9. Para seleccionar la siguiente canción en los modos USB / TF / BT.
10. VOL +: para aumentar el volumen.
11. VOL -: para reducir el volumen.
12. Sin función.

## **FUNCIÓN DESCRIPTIVA**

### **1. Carga del parlante**

Cargue el parlante para la batería incorporada.

Cuando se conecta el cable DC 5V, el LED se enciende.

### **2. Función Bluetooth**

- Encienda el parlante y luego presione el botón MODO para ingresar al modo BT.
- Abrir dispositivos móviles (teléfonos móviles, ordenadores, etc.) en modo BT, buscar dispositivos BT, busque el nombre de emparejamiento del parlante (Kolke KPB-510).
- Después de que el dispositivo se haya emparejado con éxito por primera vez, se conectará automáticamente alrededor de 10 segundos a los dispositivos que se conectaron antes la próxima vez que se use.

Nota: Cada producto se puede conectar a un solo dispositivo bluetooth.

### **3. Función TWS**

Encienda dos parlantes y acceda al modo Bluetooth.

Desactive la función Bluetooth en su teléfono u otro dispositivo Bluetooth. Mantenga pulsado el botón Reproducir / Pausar de cualquiera de los parlantes, la pantalla mostrará "E-ON" y "BLUE" parpadeará. A continuación, se escuchará un pitido diferente para indicar que los dos parlantes se han conectado a través de Bluetooth.

Abra Bluetooth en el teléfono móvil, busque "Kolke

KPB-510" y conéctese.

A continuación, se escuchará un pitido que indica que el móvil se ha conectado a los parlantes. Ahora puede disfrutar de la música de los dos parlantes.

#### **4. Modo USB**

Inserte un dispositivo USB en el puerto USB del parlante. Pulse MODO para cambiar al modo USB ("USB" en la pantalla).

Utilice los controles del parlante para seleccionar y reproducir audio desde la unidad conectada.

#### **5. Modo de entrada auxiliar**

1. Conecte un cable de audio de 3,5 mm a la entrada auxiliar de la unidad y al conector de salida de audio / auriculares de un dispositivo de audio.
2. Presione MODO para cambiar al modo de entrada auxiliar ("Línea" en la pantalla).
3. Utilice los controles del dispositivo conectado para seleccionar y reproducir el audio.

#### **6. Modo de tarjeta TF**

1. Inserte una tarjeta SD, el modo de tarjeta SD se iniciará automáticamente.
2. La canción debe estar en formato MP3 o WAV para que el parlante la reconozca.
3. Presione el botón REPRODUCIR / PAUSA para reproducir o pausar la música.



## **7. Radio FM**

1. Pulse MODO en el parlante para cambiar al modo FM.
2. Presione brevemente REPRODUCIR / PAUSAR para ingresar a la búsqueda automática de canales FM.
3. Presione el botón SIGUIENTE para ir a la siguiente frecuencia.
4. Pulse ANTERIOR para volver a la frecuencia anterior.

## **CERTIFICADO DE GARANTÍA**

Por intermedio del presente certificado, se pone en conocimiento, las condiciones de validez y el alcance de la cobertura de la garantía del producto que se ha adquirido, así como también los requisitos para su legal ejercicio.

Usted ha adquirido uno de los artículos de nuestra marca, cuyas especificaciones técnicas pormenorizadas podrá consultar en el manual de instrucciones que se entrega junto con el producto.

La presente garantía comienza a regir a partir de la fecha de emisión de la factura documentando la venta y se extenderá por el plazo de un año.

Usted debe tener especialmente presente a todos los efectos legales que:

- i) Para efectivizar la garantía, se debe presentar: a) el producto en el mismo estado en que lo recibió (con todos los accesorios, manuales, empaques, etc en perfectas condiciones), b) el presente certificado, en perfecto estado de conservación y sin ningún tipo de enmiendas, tachaduras o similares y c) el documento que acredite la compra y su fecha sin ningún tipo de enmiendas, tachaduras o similares.
- ii) La garantía que se ofrece contempla la reparación o sustitución (por un aparato de igual o similares características),

según el caso y a solo criterio del prestador de la garantía, de aquéllos productos que presenten fallas de fábrica. Esto último significa, que la garantía no aplica cuando las fallas sean imputables al consumidor, encontrándose entre tales hipótesis, a modo de ejemplo, aquéllas fallas que resulten de un uso indebido, inapropiado, negligente, contrario a las indicaciones del fabricante, o en general que sean consecuencia del maltrato al producto.

iii) Se excluye expresamente del alcance de la garantía al producto que ha sido intervenido, manipulado o adulterado por el consumidor o por terceros. Asimismo, se excluye de esta cobertura aquellos productos que a simple vista o al ser examinados, presenten señales de golpes, humedad, exposición a altas temperaturas, polvo o líquidos en general

iv) Se encuentran excluidos también los daños provocados por cortes de luz, variaciones de voltaje; daños causados por el agua, aunque el dispositivo según lo establecido por el fabricante sea a prueba de agua; daños causados por golpes aunque el dispositivo según lo especificado por el fabricante, sea a prueba de golpes y daños o inconvenientes funcionales causadas por cambios en los sistemas de los equipos comprados, realizados por el comprador, el usuario o por terceros.

v) Los accesorios incluidos en el producto, cuentan con garantía por el plazo de 30 días a contar desde la fecha de la factura que documenta la compra realizada.

vi) En relación a televisores y equipos con pantallas en general, por las técnicas de fabricación de estos aparatos no es posible garantizar un panel totalmente libre de errores de píxel. Se considera como funcionamiento normal y por tanto excluido de cualquier tipo de garantía, un máximo de 3 píxeles encendidos o 3 píxeles apagados o un total de 5 en combinación: 3 apagados y 2 encendidos o viceversa.

vii) Los artículos entregados en reparación, con la debida documentación y que no sean retirados dentro del plazo de

seis meses, se considerarán abandonadas, por lo que la empresa o el prestador de garantía, podrá disponer con absoluta libertad sobre tales artículos.

viii) El prestador de la garantía, no asume responsabilidad alguna por fallas o mal funcionamiento de las aplicaciones o software de terceros instaladas o pre-instaladas en el producto, que no sean propiedad de la marca.

ix) Todos los costos o gastos en los que se incurra, con el fin de efectivizar la presente garantía, serán de su exclusiva cuenta. La empresa no efectuará reembolso alguno de los gastos referidos.

x) Las empresas prestadoras de la garantía no asumen responsabilidad alguna por daños y/o perjuicios, materiales y/o personales, causados por el producto a usted y/o a terceros, sea en forma directa o indirecta. La responsabilidad, en caso de corresponder, se limita en todo caso y en forma exclusiva a la reparación o sustitución del producto.

xi) Se podrá encontrar un Servicio Técnico Oficial de la marca, donde ejercer la presente garantía en:

Argentina a través del email: [serviciotecnicoargentina@kolke.net](mailto:serviciotecnicoargentina@kolke.net)

Brasil en la dirección: Rua, Beco José Paris, 339 - Pavilhão 11 - Sarandi, Porto Alegre - RS, 91140-310 | Fone: (51) 2103-3550 | Email: [garantia@kolke.com.br](mailto:garantia@kolke.com.br)

Chile en la dirección: Avenida Lo Espejo 01565, Bodega 0141 y 0143, Lo Espejo | Teléfono: (+569) 3353 9301

Paraguay en la dirección: Coronel Mongelos c/ Patricio Escobar. Mariano Roque Alonso | Teléfono: (0992) 403 559 | Email: [serviciotecnico@rga.com.py](mailto:serviciotecnico@rga.com.py)

Uruguay en la dirección: Canelones 2051 esq. Pablo de María, Montevideo | Teléfono: (+598) 2408 4954 | Email: [info@multicomuy.com](mailto:info@multicomuy.com) si adquirió el producto en Tienda Ingelsa (Henderson SA), Districomp S.A o Free shops / en la dirección: Soriano 800, Montevideo | Email: [serviciotecnico@laoferta.com.uy](mailto:serviciotecnico@laoferta.com.uy) si adquirió el producto en LOI

# ***Kolke*** **Audio**