

Kolke
Seguridad



Kit de Seguridad **ColorVu** de 8 canales
2.0MP FULL HD 1080N H.265

Manual de usuario

Manual de Operaciones Rápidas del XVR

Estimado usuario, gracias por adquirir nuestro Kit de seguridad Kolke.

Lea detenidamente este manual de instrucciones antes de utilizar el producto.

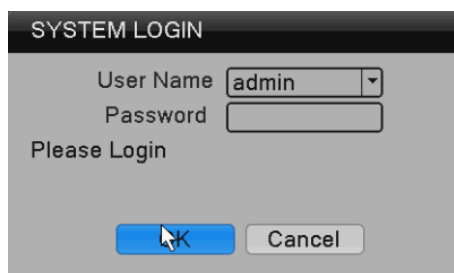
Guardelo en un lugar seguro para futuras consultas. Ante cualquier duda, entre en contacto con nosotros.

En este manual encontrará la descripción de las operaciones básicas del DVR. Para más detalles, refiérase al CD incluido o a la siguiente dirección, donde podrá descargar el CMS y documentos relacionados desde nuestra web.
<http://www.kolke.net>

Parte I – Operaciones Básicas

1. Inicio de Sesión

Una vez instalado el dispositivo, el usuario deberá iniciar sesión. El sistema proporcionará entonces las funciones correspondientes dependiendo de los permisos que el usuario tenga. Cuando el dispositivo se instala por primera vez, habrán dos usuarios preestablecidos: **admin** y **guest**, el cual no requiere de una contraseña. En cuanto al usuario **admin**, el mismo tiene todos los permisos, accesos y privilegios por defecto, mientras que el usuario **guest** solo podrá visualizar y reproducir videos.



Protección de la contraseña: Si ingresa la contraseña más de 7 veces consecutivamente de manera errónea, el usuario se bloqueará automáticamente hasta que se reinicie el sistema o luego de pasada media hora. Por razones de seguridad, cambie el usuario y contraseña desde **User Management** cada cierto tiempo.



2. Configuración de Norma (PAL/NTSC)




XVR

1. Haga clic derecho en el canal, haga clic en [Menú principal] - [Sistema] - [General]
2. Elija [Video Standard], seleccione [NTSC o PAL], guárdelo con el botón OK y, a continuación, el XVR se reiniciará para completar el ajuste

Cámara

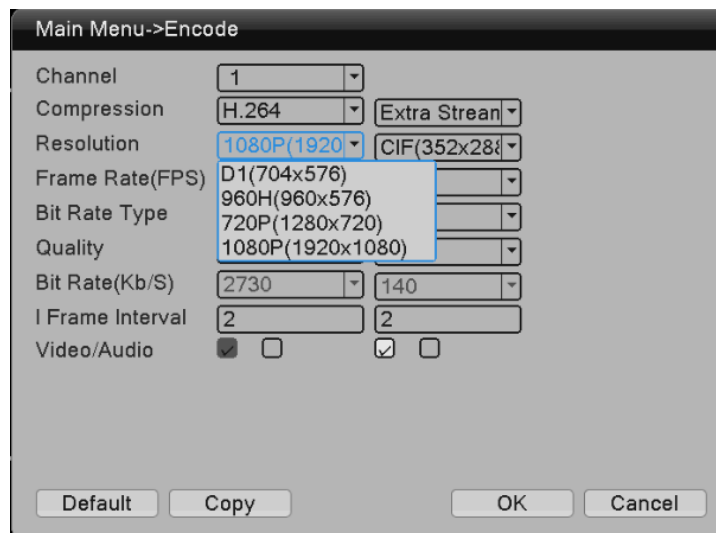
1. Haga clic con el botón derecho en el canal seleccionado, haga clic en [Control PTZ], haga clic

, haga clic en . (si utiliza los cables OSD para la cámara, pulse el botón de menú directamente)

2. Haga clic en , seleccione [AJUSTE DE VÍDEO], haga clic  para configurar [FORMAT], haga clic  para establecer para NTSC o PAL.

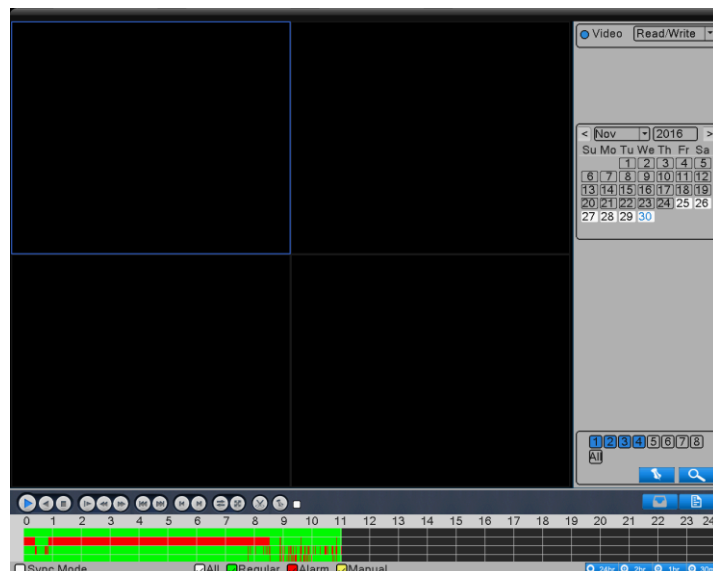
3. Ajustes del Cifrado

Al ajustar los parámetros del cifrado, logrará la funcionalidad de la reproducción de videos en alta resolución, y la funcionalidad del monitoreo remoto. Podrá encontrar la interfaz de los ajustes de dicha función en el menú principal, seleccionando **System** y luego **Encoding**.



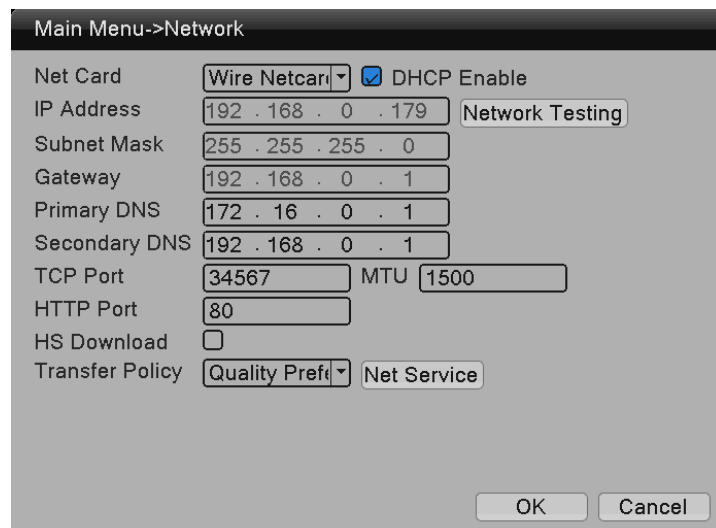
4. Reproducción de Videos

La reproducción de video incluye la búsqueda, reproducción y otras operaciones de video. Para iniciar el reproductor de video, primero haga click derecho en la vista previa de pantalla, seleccione **Video playback** en el menú. O si no, puede dirigirse desde el menú principal a **Recording** y luego seleccione **Playback**.



5. Ajustes de Red

Desde el menú principal seleccione **System** y luego **Network** para los ajustes de red.



6. Ajustes de Detección de Movimiento

La función de detección de movimiento se divide en dos partes:

1. Los ajustes de la alarma al detectar movimiento: activación, sensibilidad, área de detección, período de tiempo de armado y desarmado, y el intervalo de tiempo.
2. Los ajustes de conexión al detectar movimiento: proyecciones en pantalla, sonidos, salida de la alarma, y recorridos del área. Otras opciones pueden ser configuradas, como en el caso de notificaciones por e-mail.

Podrá encontrar estos ajustes en el menú principal, seleccionando **Alarm Set** y luego **Motion Detection**.

Main Menu->Alarm Set

Channel: 1

Alarm Type: Motion Dete

Sensitivity: Middle

Enable: ☐

Region: Set

Period: Set

Interval: 1 Sec.

Alarm Output: 1

Delay: 10 Sec.

Record Channel: 1 2 3 4 5 6 7 8

Tour: 1 2 3 4 5 6 7 8

PTZ Activation: Set

Record delay: 10 Sec.

Show Message: ☐

Send Email: ☒

Buzzer: ☐

FTP upload: ☐

Default Copy OK Cancel

Después de terminar el ajuste de la región y el período para la detección de movimiento, la señal de alarma puede ser enviada por correo electrónico y la aplicación.

7. Configuración del correo electrónico

Ejemplo: Haga clic en <https://login.yahoo.com/account/security#other-apps>, Habilite "Permitir aplicaciones que utilizan una conexión menos segura". Busque la función de correo electrónico: Menú principal - Sistema - Servicio de red - Correo electrónico.

EMAIL

Enable: ☒

SMTP Server: smtp.mail.yahoo.com

Port: 465

☒ Need SSL

User Name: 123456789@yahoo.com

Password:

Sender: 123456789@yahoo.com

Receiver: 987654321@qq.com;

Title: Alarm Message test

OK Cancel

- Activar: ON
- Servidor SMTP: Dirección del servidor SMTP para el correo electrónico del remitente (SMTP.mail.yahoo.com)
- Puerto: 465 (Puerto para el servidor SMTP)
- Necesita SSL: ON (Protocolo para servidor SMTP)
- Nombre de usuario: El ID para el correo electrónico del remitente (123456789@yahoo.com)
- Contraseña: ***** (contraseña del remitente para el correo electrónico)
- Remitente: El correo electrónico del remitente (como el nombre de usuario, 123456789 @ yahoo.com)
- Receptor: El correo electrónico del Receptor (987654321@qq.com)
- Título: El título para el correo electrónico (predeterminado: Mensaje de alarma)

8. Instalación del disco duro

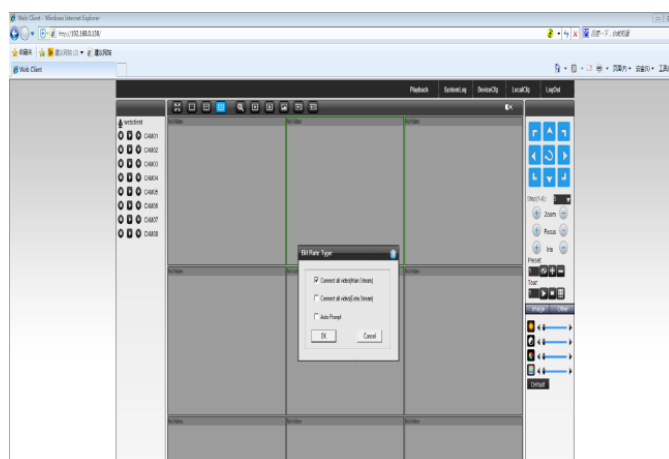
Soporte máximo 1 SATA 4 TB HDD, el XVR solicitará FORMATO HDD por primera vez, A continuación se indican los pasos para la instalación.



Parte II – Control Remoto

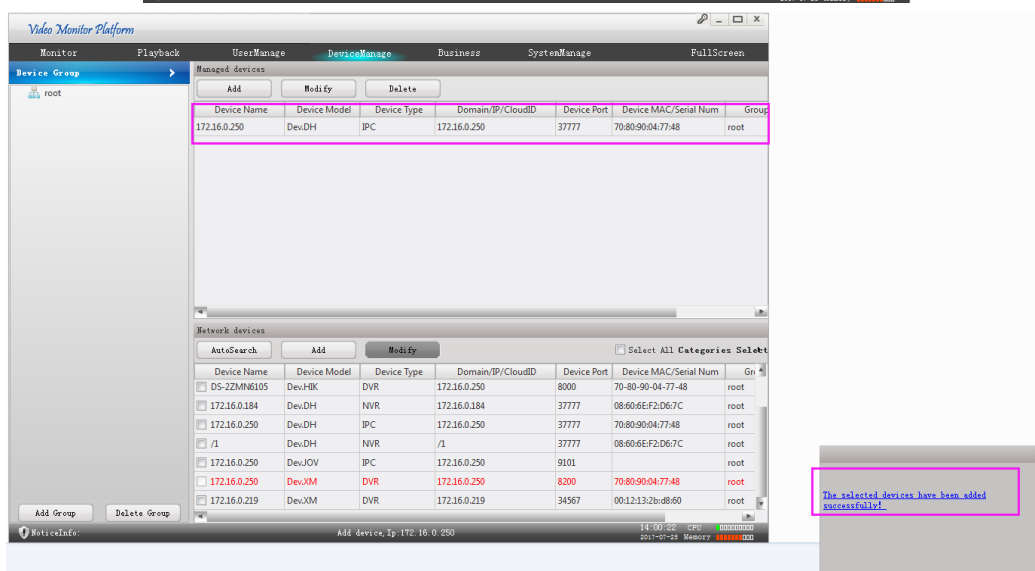
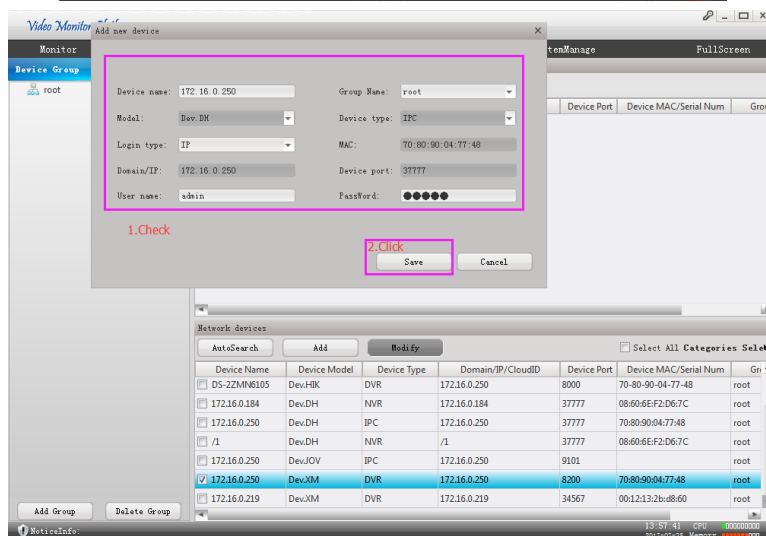
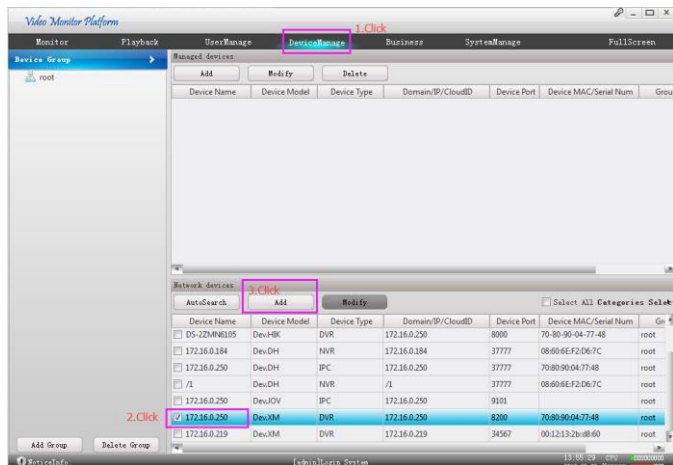
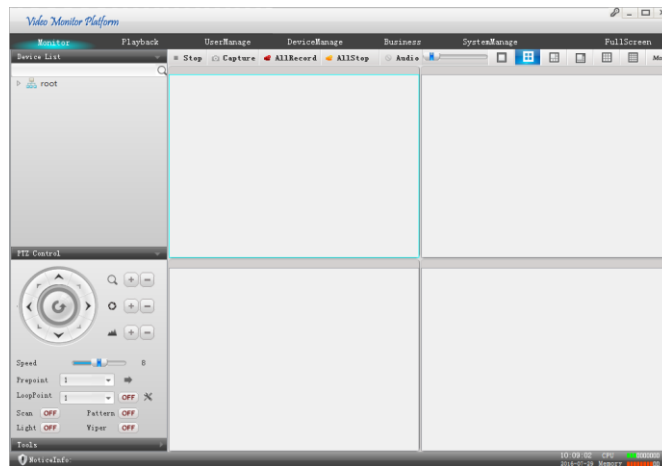
1. Acceso Remoto a Través de la Web

Una vez conectada la red, utilice un navegador e inicie sesión en la DVR para el monitoreo remoto. Para más detalles, consulte **Web Client Instructions**.



2. Acceso Remoto a Través de CMS 3.0

CMS es un software profesional para el monitoreo remoto de dispositivos múltiples que tiene como ventaja la seguridad, conveniencia, estabilidad y la gestión unificada de los mismos. El software es fácil de instalar y no necesita la descarga de plug-ins. Su uso es recomendable. Para más detalles, consulte el manual de CMS 3.0.



3. Monitoreo a Través de Teléfonos Móviles

La función del monitoreo a través de teléfonos móviles está habilitada por defecto. Dirijase a los ajustes del sistema y seleccione **Network Services**, y luego **Cloud Services** para ver la dirección del servidor, el puerto y UID, y descargue la aplicación para el sistema iOS o para Android escaneando el código QR. El software para el monitoreo a través de teléfonos móviles es: RView/Lview/(servidor nuevo). El puerto es: 5800/34600.

Instrucciones para la aplicación:

1. Inicio de sesión

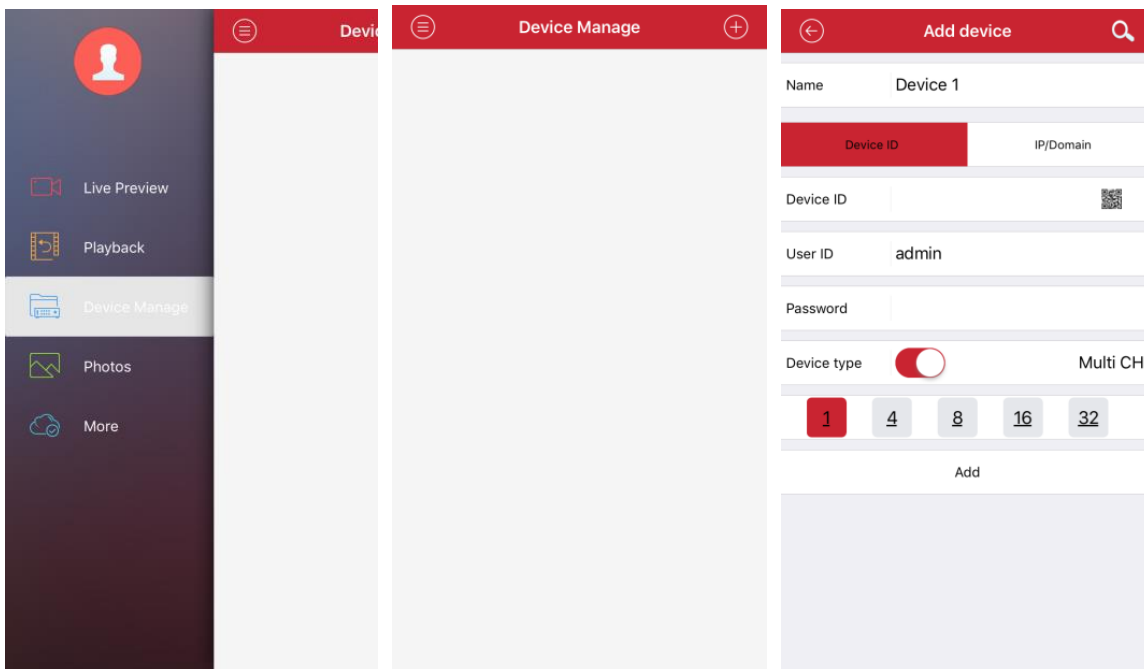
Existen dos maneras de iniciar sesión:

- Inicio de Sesión: Debe registrarse para crear una cuenta. Una vez registrado, podrá iniciar sesión y todos los dispositivos se grabarán en su cuenta para poder acceder desde cualquier equipo.
- Inicio de Sesión Local: No requiere registración alguna. Se limita solo al teléfono móvil, por lo que se podrán acceder a los dispositivos grabados únicamente a través del mismo.

The image displays two side-by-side screenshots of a mobile application interface. The left screenshot, titled 'RView', shows a login screen with two input fields: 'Please enter your user name' and 'Please enter your password'. Below these fields are four buttons: 'Auto login', 'Retrieve Password', 'Local login', and 'Log in'. At the bottom of the screen is a 'Register' link. The right screenshot, titled 'Register', shows a registration form with input fields for 'User name', 'Password', 'Confirm', 'Phone', and 'E-mail'. Below these fields is a 'Register' button. At the bottom of the registration form is a checkbox labeled 'I have read and agree' and a 'Cancel' link.

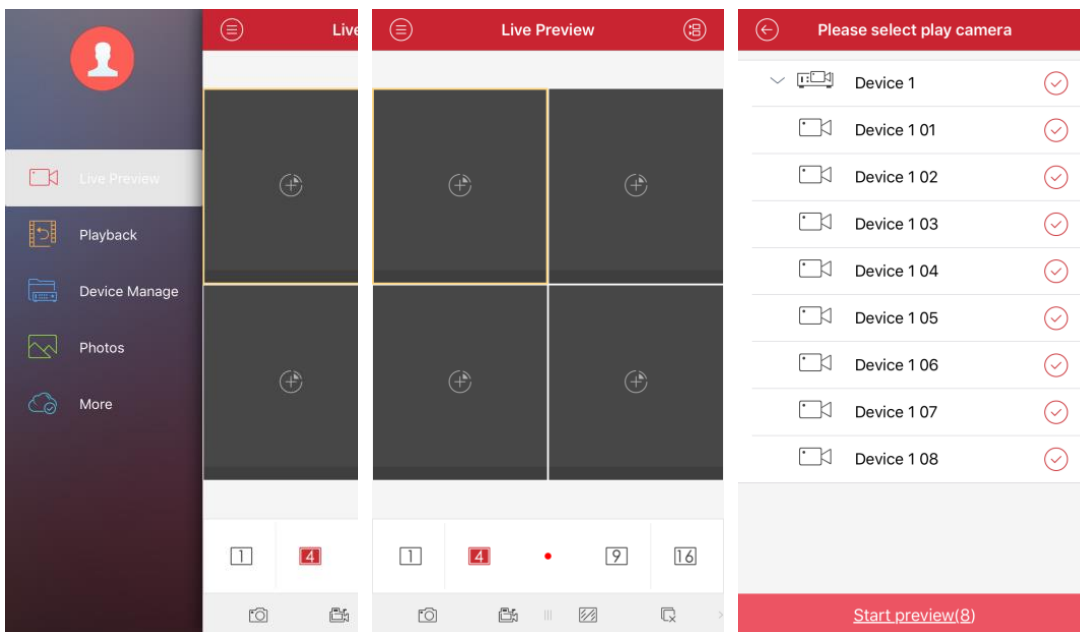
2. Añadir Dispositivo

Ingresa a la interfaz **Device Manage**, haga click en el botón **+** que se encuentra en la parte superior derecha, luego ingrese el número de serie, usuario y contraseña para añadir dispositivos.



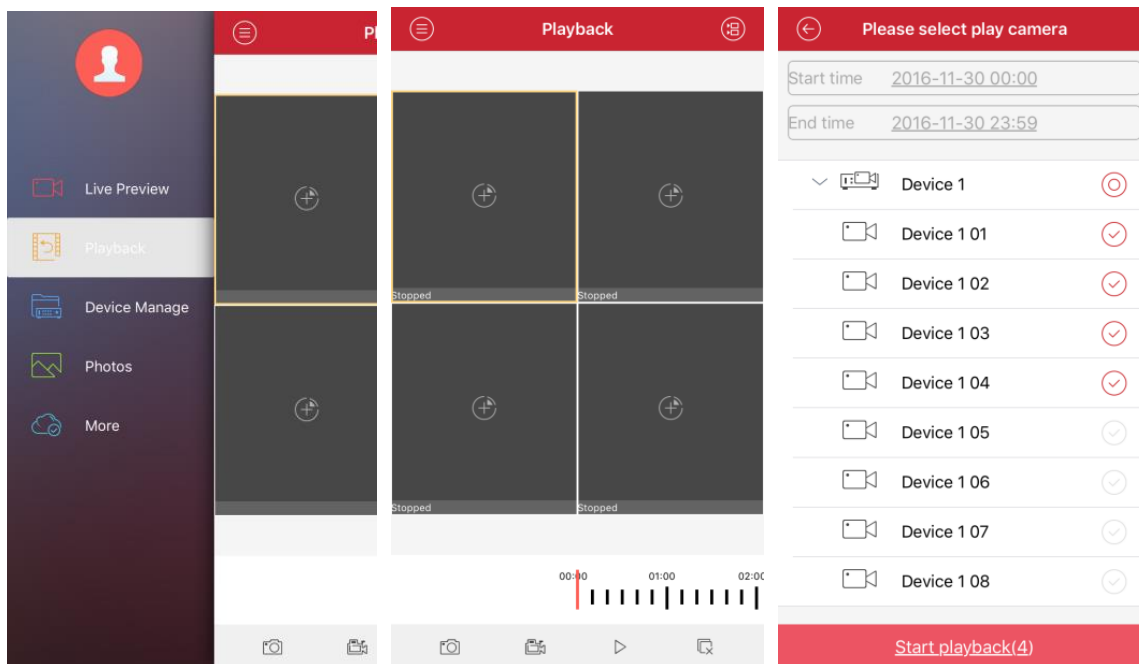
3. Vista Previa en Vivo

Ingresa a la interfaz **LivePreview**, haga click en el botón + que se encuentra en el medio de la misma, y seleccione el dispositivo y canal para obtener una vista previa.

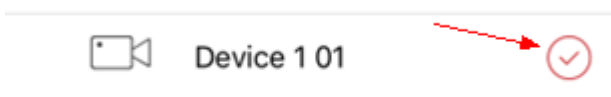


4. Reproducción Remota

Ingresa al menú **Playback**, haga click en el botón + que se encuentra en el medio del mismo, luego seleccione el canal, hora de inicio, y hora de finalización de la reproducción del dispositivo. Puede reproducirse hasta cuatro canales.



5. Ajuste de alarma: Haga clic en el punto siguiente, luego habilite tanto "Notificación de alarma" como "Detección de movimiento", estableciendo el nivel de sensibilidad.



IMPORTANTE:

- Las imágenes son meramente ilustrativas y pueden variar con respecto al producto real.
- Este manual está diseñado a modo referencial. Debido a las continuas mejoras, las características y el diseño están sujetos a cambios sin previo aviso.

