

Kolke
Enjoy Experience



Kit de seguridad WiFi KUK-543

Guía rápida de usuario

Estimado cliente,

Gracias por adquirir nuestro kit de seguridad Kolke.

Sírvase leer este manual de instrucciones detenidamente antes de realizar las conexiones y utilizar el producto. Guárdelo en un lugar seguro para usos futuros.

IMPORTANTE:

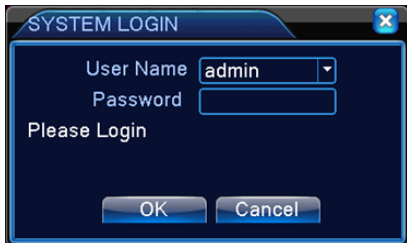
- Las imágenes son meramente ilustrativas y pueden variar con respecto al producto real.
- Este manual está diseñado a modo referencial. Debido a las continuas mejoras, las características y el diseño están sujetos a cambios sin previo aviso.

1. Iniciar sesión

Después de que el dispositivo se inicia, el usuario debe iniciar sesión y el sistema proporciona las funciones correspondientes de acuerdo con los permisos del usuario que inició sesión.

Cuando se entrega el dispositivo, el administrador del usuario está preestablecido y no tiene contraseña de forma predeterminada. Preajuste de fábrica de administrador de usuario para acceder a los privilegios de adminis-

tradador.



Protección de contraseña: Si la contraseña se ingresa incorrectamente 5 veces consecutivas, habrá una alarma para bloquear la cuenta (después de reiniciar el sistema o media hora después, la cuenta bloqueada se desbloqueará automáticamente).

Por razones de seguridad, cambie el nombre de usuario y la contraseña en “Administración de usuarios” a tiempo.

2. Añadir CIP

2.1. Añadir de manera Inalámbrica

Ponga NVR e IPC juntos, primero encienda el NVR, ingrese a la interfaz NVR, haga clic con el botón derecho y seleccione [Wifi Add], luego conecte la cámara IP.

Se conectará automáticamente en unos 2 minutos. Si la conexión no se realiza correctamente durante más de 3 minutos, repita la operación.

Nota, 1° ENCIENDA EL NVR, 2° AGREGAR WIFI, 3° CONECTE LA CÁMARA IP

2.2. Añadir con cable

Conecte el IPC a la fuente de alimentación y al cable de red → haga clic con el botón derecho en [Administración de la cámara], haga clic en [Buscar], seleccione el dispositivo buscado, haga clic en [Agregar], como se muestra a continuación:

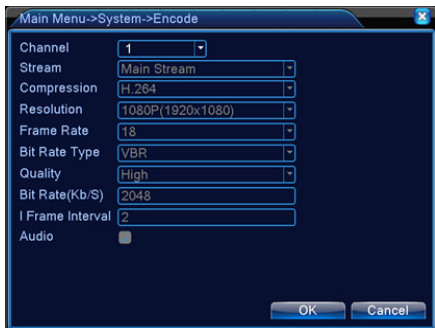


3. Configuración de codificación

Al configurar los parámetros de codificación, logra la reproducción de alta calidad, el monitoreo remoto así como otras funciones.

Puede encontrar la interfaz de configuración de funciones ingresando en:

[Menú principal]> [Sistema]> [Codificación], la interfaz es la siguiente.



4. Reproducción de vídeo

La reproducción de video incluye principalmente consulta de video, reproducción de video y otras operaciones.

Las formas de abrir la reproducción de video son las siguientes:

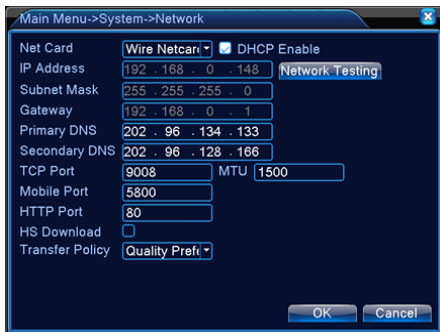
La primera forma es haciendo clic derecho en la interfaz de vista previa para abrir un menú y seleccione [Reproducción de video] en el menú.

La segunda forma es: [menú principal] → [grabar] → [reproducir].



5. Configuración de red

Ingrese a [Menú principal]> [Sistema]> [Red], para realizar la configuración de red nativa.



6. Configuración de detección de movimiento

La detección de movimiento se divide principalmente en dos partes:

- Configuración de la función de alarma de detección de movimiento (activar interruptor, sensibilidad, área de detección, el período de tiempo de armado y desarmado y el intervalo de tiempo), es decir, cómo configurar para hacer una alarma.

- Configuraciones de vinculación de detección de movimiento (mensajes de pantalla, pitido, salida de alarma y recorrido redondo) y otras que deben combinarse con otras configuraciones de funciones (como grabación de vinculación y envío de correo electrónico), es decir, cómo desechar después de la alarma.




Puede encontrar la interfaz de configuración de funciones por los siguientes medios: [Menú principal] → [Configuración de alarma] → [Detección de movimiento], la interfaz es la siguiente:

Main Menu->Alarm->Motion Detect

Channel	1	Enable	<input type="checkbox"/>
Sensitivity	Middle	Region	Set
Period	Set	Interval	5 Sec.
Record Enable	<input type="checkbox"/>		
Record Channel	1 2 3 4 5 6 7 8		
Enable Tour	<input type="checkbox"/>		
Tour	1 2 3 4 5 6 7 8		
PTZ Activation	Set	Record Delay	10 Sec.
Show Message	<input type="checkbox"/>	Send Email	<input type="checkbox"/>
Buzzer	<input type="checkbox"/>	FTP Upload	<input type="checkbox"/>

Default Copy OK Cancel



WWW.KOLKE.NET |  [KOLKELATAM](#) |  [KOLKE_LATAM](#) |  [KOLKE](#)